

# « Si tu m'aimais vraiment » : La coercition sexuelle au sein des couples dans une perspective d'attachement

Raphaëlle Paradis-Lavallée,<sup>1,2</sup> Audrey Brassard,<sup>1,2</sup> Mathilde Savard,<sup>1</sup> Audrey-Ann Lefebvre,<sup>1</sup> Natacha Godbout,<sup>2,3</sup> & Katherine Péloquin<sup>2,4</sup>

<sup>1</sup> Université de Sherbrooke, <sup>2</sup> CRIPCAS, <sup>3</sup> Université du Québec à Montréal, <sup>4</sup> Université de Montréal



## 1. Résumé :

La coercition sexuelle (tout acte verbal ou non verbal menant à des rapports sexuels non-consentis) au sein des couples a de sérieuses conséquences sur la santé mentale des victimes et toucherait jusqu'à 50% des couples de la communauté (Brousseau et al., 2011). Or, la coercition sexuelle conjugale a été moins étudiée que les autres types de violence conjugale. Les insécurités d'attachement amoureux (évitement, anxiété) constituent des facteurs de risque de la victimisation et la perpétration de coercition sexuelle. La présente étude cible les motivations sexuelles (raisons d'avoir des rapports sexuels) comme potentielle variable explicative des liens entre l'attachement et la coercition. En contexte conjugal, une approche dyadique permet de rendre compte de la complexité des interactions et d'avoir un portrait plus juste de la présence de coercition sexuelle. La présente étude explore donc le rôle médiateur des motivations sexuelles dans les liens dyadiques entre l'attachement et la coercition sexuelle chez des couples de la population générale. Les deux membres de 104 couples de la communauté québécoise (18 à 69 ans) ont complété en ligne des mesures de l'attachement adulte (ECR-12; Lafontaine et al., 2016), de la coercition sexuelle conjugale (SCIRS; Shackelford & Goetz, 2004) et des motivations sexuelles (AMORE; Hill & Preston, 1996; Imposition Sex Motives; Brousseau et al., 2012; SMS; Cooper et al., 1998). Des analyses de médiation dyadiques suivant le Actor-Partner Interdependence Mediation Model (APIMeM; Ledermann, Macho, & Kenny, 2011) ont été conduites. Les résultats révèlent que 67,3% des couples ont vécu de la coercition sexuelle au moins une fois dans la dernière année. Les deux insécurités d'attachement sont reliées à plusieurs motivations sexuelles (p. ex., affirmation de soi, approbation du partenaire, obligation). Les résultats des APIMeM ont révélé que des niveaux plus élevés d'anxiété d'abandon et d'évitement de l'intimité étaient reliés à plus de victimisation de coercition sexuelle via la motivation sexuelle d'obligation, ainsi que via la motivation sexuelle d'approbation du partenaire. Aucun effet partenaire n'a été trouvé. Ces résultats pourraient être utilisés pour travailler les dynamiques sexuelles coercitives au sein des couples en ciblant les motivations sexuelles d'évitement. Ces résultats sont toutefois limités par la nature corrélationnelle des données, ainsi que par la taille de l'échantillon relativement petite.

## 2. Introduction :

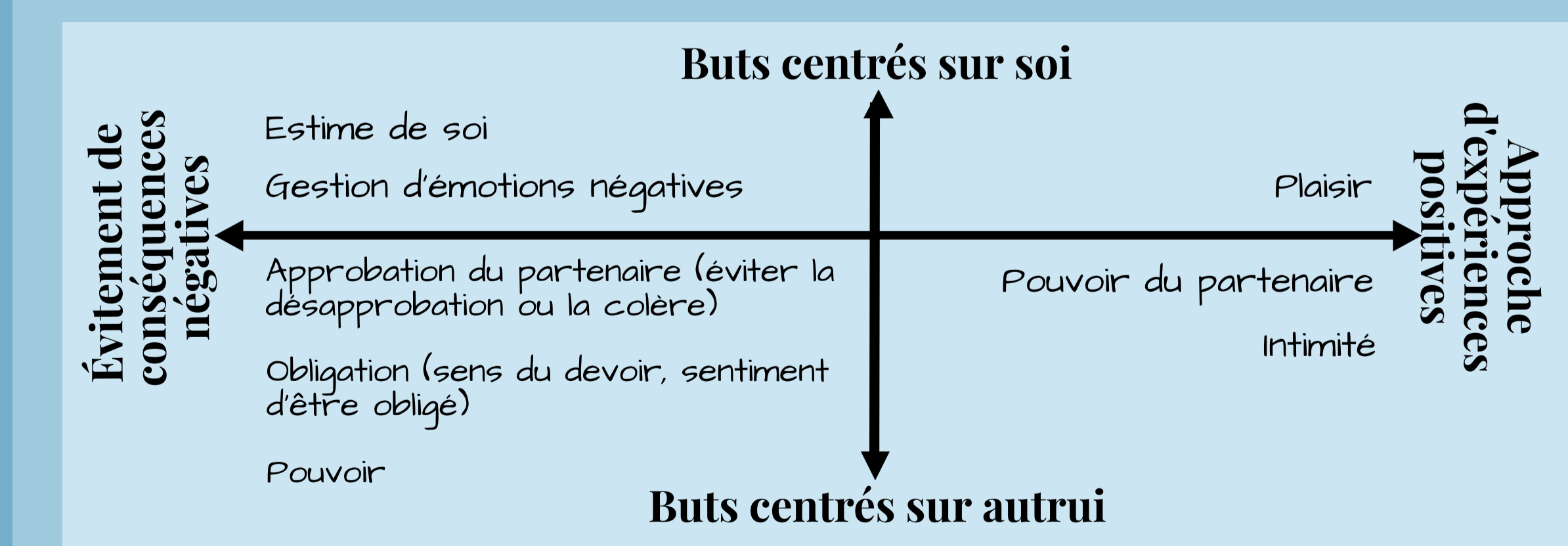
**Coercition sexuelle:** tout acte verbal ou non verbal menant à des rapports sexuels non-consentis (Bagwell-Gray et al., 2015).  
 ► Concernerait jusqu'à 50% des couples (Brousseau et al., 2011).

**Attachement amoureux:** les expériences précoces de soins reçus par l'enfant établissent des représentations d'attachement relativement stables, le partenaire amoureux devenant la figure d'attachement à l'âge adulte (Mikulincer & Shaver, 2016).

**Insécurités d'attachement:** facteurs de risque de la victimisation et de la perpétration de coercition sexuelle (Karantzas et al., 2015).

- **Anxiété d'abandon:** vision négative de soi, peur de l'abandon, hypervigilance aux signes de rejet, besoin excessif de proximité, comportement visant à être approuvé et rassuré.
- **Évitement de l'intimité:** vision négative des autres, inconfort avec la proximité affective, besoin d'indépendance psychologique, déni de la détresse et des besoins affectifs.

**Motivations sexuelles:** raisons pour lesquelles un individu s'adonne à des pratiques sexuelles et fonctions remplies par ces pratiques (Cooper, Shapiro, & Powers, 1998; Hill & Preston, 1996).



► Les motivations sexuelles pourraient contribuer à expliquer (variable médiatrice) de la relation entre attachement et coercition sexuelle.

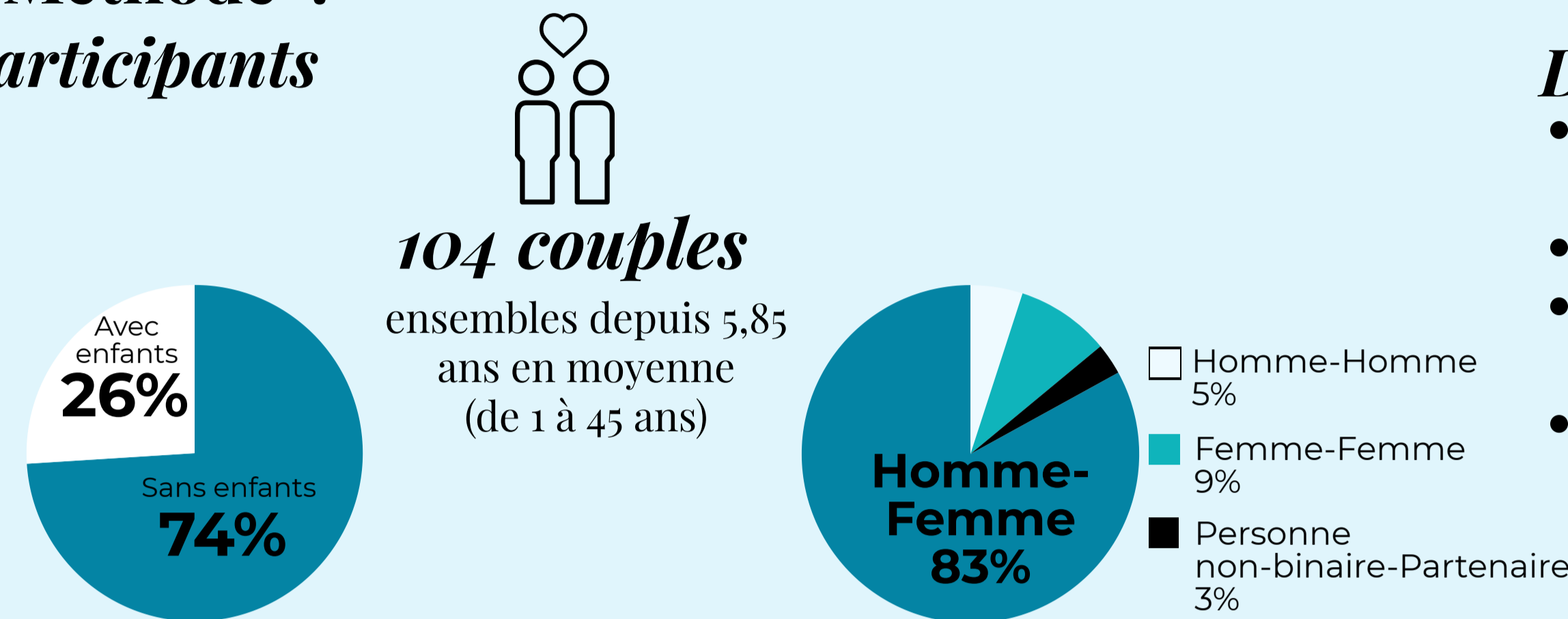
**Approche dyadique:** interroger les deux membres du couple pour rendre compte de l'interdépendance entre les partenaires (Kenny, Kashy, & Cook, 2006).

► **L'anxiété d'abandon** d'un individu est liée à la fois à sa propre perpétration de coercition sexuelle et à celle de son partenaire (Sommer et al., 2017).

## 3. Objectif :

Explorer le rôle médiateur des motivations sexuelles dans les liens dyadiques entre l'attachement amoureux et la coercition sexuelle chez des couples de la population générale.

## 4. Méthode : Participants



- **Âge moyen :** 29,92 ans (entre 18 et 68 ans).
- Ont **étudié** en moyenne 16,55 ans (entre 8 et 25 ans).
- La majorité **travaille** (47,92%) ou **étudie** (37,50%) à **temps plein**.

Origines ethniques/culturelles	% des individus
Québécoise	69,23%
Caucasienne ou blanche	58,65%
Européenne	4,33%
Asiatique	2,40%
Latino ou hispanique	1,92%
Premières Nations ou autochtones	0,96%
Arabe ou nord-africaine	0,96%
Autres	1,92%

## Déroulement

- Questionnaires auto-administrés remplis en ligne séparément par les deux membres de couples.
- Plateforme web sécurisée Qualtrics.
- Les réponses des deux partenaires seront appariées en utilisant un code alphanumérique.
- **Critères d'éligibilité :**
  - Être en couple depuis au moins 12 mois
  - Être âgé d'au moins 18 ans.
  - Résider au Québec *et* lire le français
- Recrutement: annonces sur les réseaux sociaux et par des listes de diffusion.

## Instruments

Version française abrégée en 12 items du *Experiences in Close Relationships* (ECR; Brennan, Clark, & Shaver, 1998; ECR-12; Lafontaine et al., 2016).

Version française en 34 items du *Sexual Coercion in Intimate Relationships Scale* (SCIRS; Shackelford & Goetz, 2004). Il évalue des tactiques coercitives qui varient en subtilité (manipulation des ressources, violence, manipulation de l'engagement, menace d'abandon) et subie dans les 12 derniers mois.

Versions françaises du *Sexual Motivations Scale* (29 items; SMS; Cooper et al., 1998) et du *Affective and Motivational Orientation Related to Erotic Arousal Scale* (25 items; AMORE; Hill & Preston, 1996), ainsi que questionnaire de motivation sexuelle d'obligation (5 items; Brousseau, Hébert, & Bergeron, 2012)

## 5. Résultats :

- Analyses de médiation dyadiques selon le *Actor-Partner Interdependence Mediation Model* (APIMeM) (Ledermann, Macho, & Kenny, 2011).
- Logiciel AMOS.
- Seuls les résultats significatifs sont présentés.

Couples ayant rapporté au moins un incident de coercition sexuelle dans la dernière année

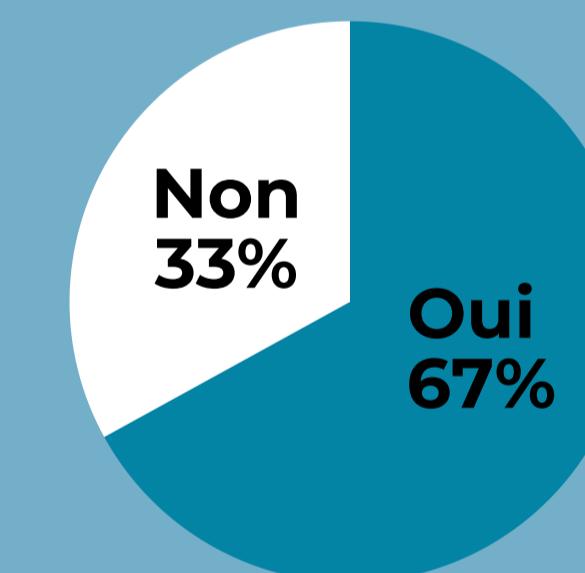


Figure 1. Motivation sexuelle d'obligation comme médiateur de la relation entre attachement et coercition sexuelle subie.

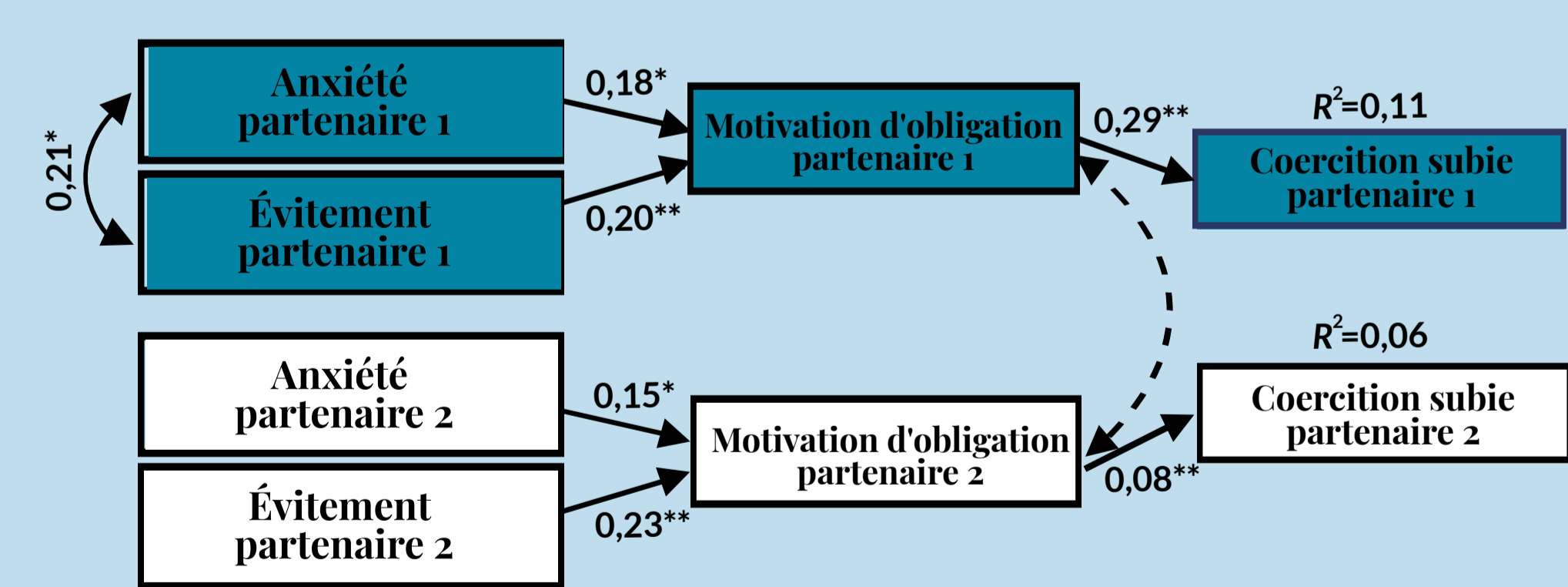
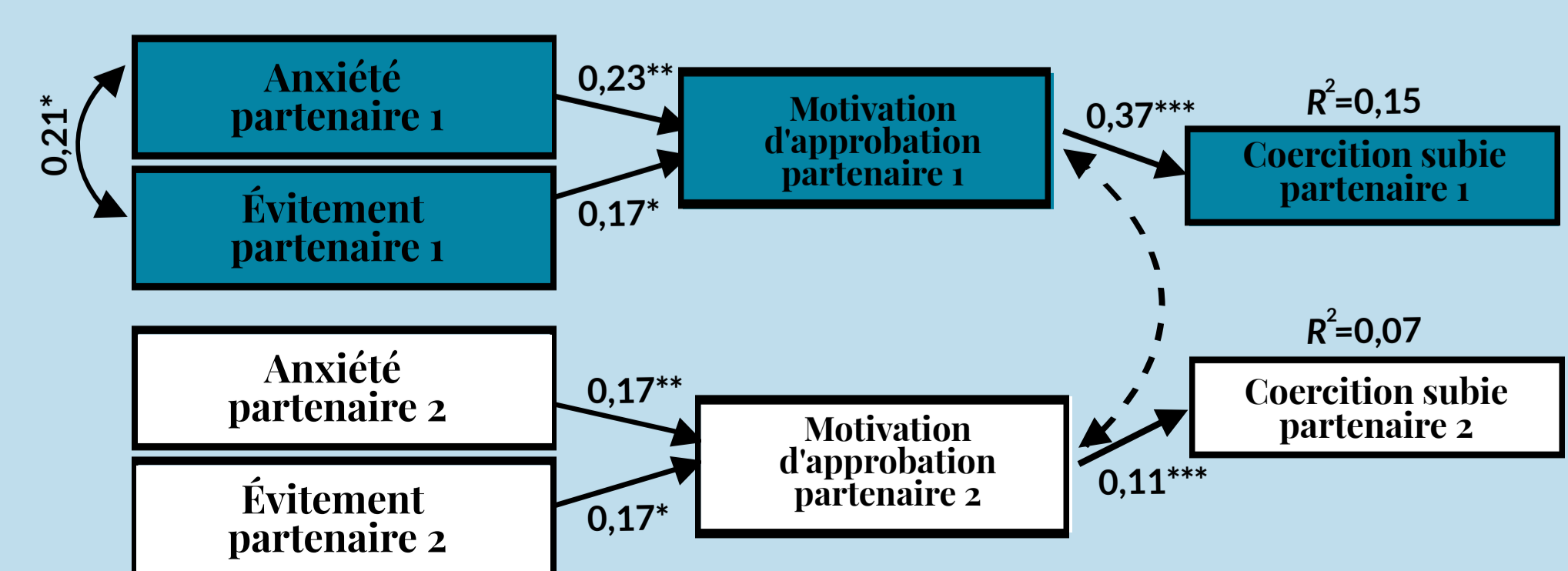
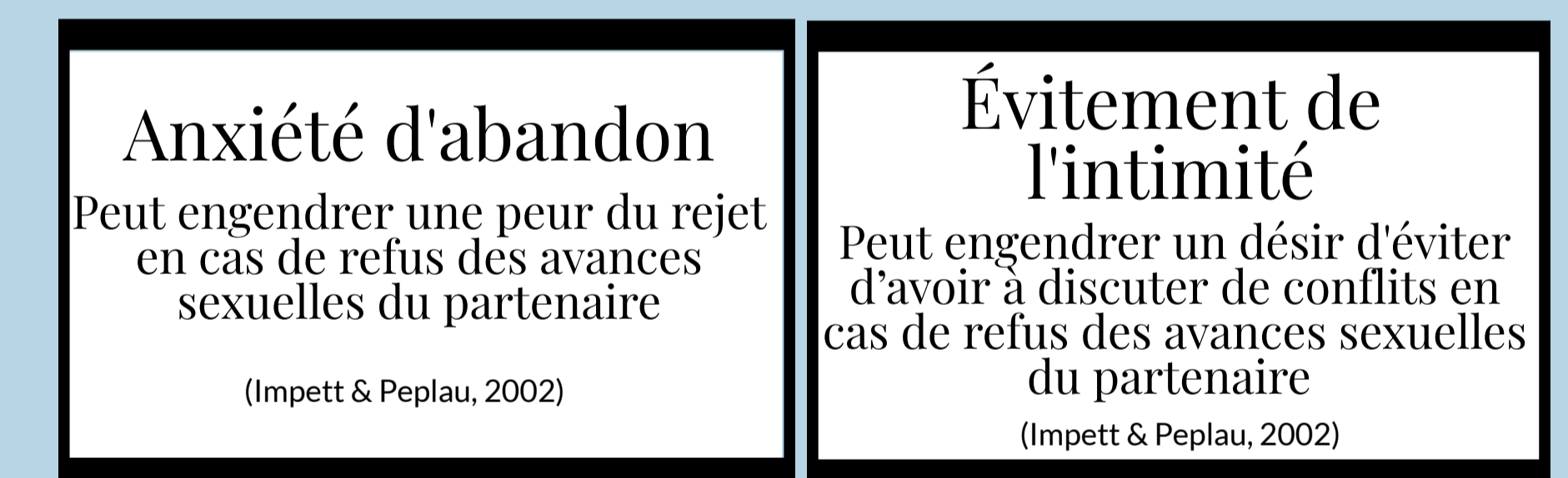


Figure 2. Motivation sexuelle d'approbation du partenaire comme médiateur de la relation entre attachement et coercition sexuelle subie.



## 6. Discussion :



- Limites**
- Échantillon relativement petit et assez homogène en termes d'études et d'origines ethniques.
  - Données corrélationnelles.
  - Questionnaires auto-rapportés : risque de désirabilité sociale, en particulier pour la coercition sexuelle.

- Pistes futures**
- Étudier les différences entre les couples homosexuels et hétérosexuels
  - Études longitudinales.
  - Échantillons plus diversifiés

- Implications cliniques**
- Cibler les insécurités d'attachement et les motivations sexuelles d'évitement dans la prévention et l'intervention.