

Deziray De Sousa, Andréanne Fortin, & Alison Paradis

Introduction

- L'adolescence est caractérisée par de nombreuses premières expériences, dont l'émergence des relations amoureuses et l'initiation à la consommation d'alcool (Santé Canada, 2018; Zimmer-Gembeck, 2002).
- En raison de son effet désinhibiteur, la consommation d'alcool a été associée à des difficultés relationnelles comme à l'occurrence de conflits, aux comportements de violence et aux ruptures amoureuses (Singh et al., 2015; Reyes et al., 2014).
- L'alcool serait également consommé par les jeunes afin de faire face à ces difficultés ou afin d'augmenter l'intimité dans leur couple (Baker, 2016; Testa et al., 2019).
- Puisque la consommation d'alcool peut à la fois être la cause et la conséquence de difficultés relationnelles, il importe de mieux comprendre comment la consommation d'alcool des jeunes affecte la qualité de leur relation amoureuse au quotidien.

Objectif

Examiner les différences entre les jeunes qui ont consommé ou non de l'alcool sur une période de 14 jours concernant l'occurrence et la résolution des conflits amoureux, l'attachement au partenaire et la satisfaction relationnelle.

Méthodologie

Participants et procédures

- 216 adolescent.e.s en relation amoureuse (42,6 % gars, M= 17,03 ans, ÉT= 1,49).
- Critères d'inclusion:** âgé.e.s entre 14 et 19 ans, en couple depuis au moins un mois, ne pas cohabiter avec son.s.a partenaire.
- Recrutement:** réseaux sociaux (p.ex., Facebook) et écoles secondaires.
- Tâches:** questionnaire initial suivi de 14 journaux quotidiens consécutifs.

Journaux quotidiens

- Consommation d'alcool:** Item maison, échelle dichotomique (0=non, 1=oui).
- Occurrence d'un conflit:** Item maison, échelle dichotomique (0=non, 1=oui).
- Résolution du conflit:** Item maison, échelle dichotomique (0=non, 1=oui).
- Attachement:** Experiences in Close Relationships (ECR; Lafontaine et al., 2015), 4 items, 2 sous-échelles (anxiété d'abandon et évitement de la proximité) échelle de Likert en 7 points (0=pas du tout, 7=beaucoup).
- Satisfaction:** Dyadic Adjustment Scale (DAS; Sabourin et al., 2005), 4 items, échelle de Likert en 6 points (0=jamais, 6= toujours).

Analyses

- Les données ont été agrégées afin de refléter la fréquence ou le niveau moyen des différentes variables au cours des 14 jours de l'étude.
- Ensuite, des tests-t et des chi-carrés ont été réalisés à l'aide du logiciel SPSS v.26.

Références

Baker, C. K. (2016). Dating Violence and Substance Use: Exploring the Content of Adolescent Relationships. *Interests Violence*, 31(5), 900-919. <https://doi.org/10.1177/0886260515556760>
 Canadian Student Tobacco, Alcohol and Drugs Survey - 2016-2017 Supplemental Tables. Ottawa: Author: Hocking, J. C., Simons, R. M., Simons, S. J., & Freeman, H. (2018). Adult attachment and drinking context as predictors of alcohol problems and relationship satisfaction in college students. *Am J Drug Abuse*, 44(3), 339-347. <https://doi.org/10.1080/00952990.2017.1344882>
 Lafontaine, M. F., Beassard, A., Lussier, Y., Valois, P., Shover, P. R., & Johnson, S. M. (2015). Selecting the best items for a short-form of the Experiences in Close Relationships questionnaire. *Eur J Psychol Assess*, 32(2). <https://doi.org/10.1027/1015-5759/a000362>
 Nakhoul, L., Oued, S., Sacre, H. et al. (2020). Attachment style and addictive alcohol, cigarette, waterpipe and internet among Lebanese adolescents: a national study (MC Psychol 3208). <https://doi.org/10.1186/s40259-020-00404-6>
 Reyes, M. et al. (2014). Prevalent and time-varying effects of cigarette, alcohol, marijuana and other hard drug use on adolescent dating aggression. *J Adolesc*, 37(3), 281-9. <https://doi.org/10.1016/j.adolescence.2014.02.002>
 Rothman, E., et al. (2011). Drinking style and Dating Violence in a Sample of Urban, Alcohol-Using Youth. *J Stud Alcohol Drugs*, 72(6), 555-566. <https://doi.org/10.15288/jsad.2011.72.555>
 Sabourin, S., Valois, P., & Lussier, Y. (2005). Development and validation of a brief version of the dyadic adjustment scale with a nonparametric item analysis model. *Psychol Assess*, 17(1), 15-27. <https://doi.org/10.1037/1040-3590.17.1.15>
 Singh, V., Epstein-Ngo, Q., Cunningham, R. M., Stoddard, S. A., Chermack, S. T., & Walton, M. A. (2015). Physical dating violence among adolescents and young adults with alcohol misuse. *Drug Alcohol Dependence*, 151, 364-368. <https://doi.org/10.1016/j.drugalcdep.2015.05.003>
 Testa, A., Weiss, D. B., & Berris Santos, M. (2019). A Cross-National Analysis of Alcohol Consumption and Suicide Rates: Variations by Population-Level Drinking Patterns. *J Drug Issues*, 49(4), 625-642. <https://doi.org/10.1177/0022042618859986>
 Winstok, Z. (2008). Conflict escalation to violence and escalation of violent conflicts. *Children and Youth Services Review*, 32(5), 597-610. <https://doi.org/10.1016/j.chyouth.2007.10.007>
 Zimmer-Gembeck, M. J. (2002). The development of romantic relationships and adaptations in the system of peer relationships. *J Adolesc Health*, 31(6), 216-225. [https://doi.org/10.1016/S1054-139X\(02\)00504-9](https://doi.org/10.1016/S1054-139X(02)00504-9)

Résultats

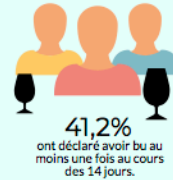


Tableau 1. Différences dans les conflits, la satisfaction et l'attachement en fonction de la consommation quotidienne d'alcool.

Mesures	Consommation d'alcool au quotidienne- Oui (n=89) M (SD)	Consommation d'alcool au quotidienne- Non (n=127) M (SD)	t or X ²	p
Évitement de la proximité	2,00 (0,81)	2,28 (1,04)	-2,241	,026*
Anxiété d'abandon	1,92 (1,00)	2,10 (1,08)	-1,233	,219
Satisfaction Relationelle	14,83 (2,18)	14,73 (2,64)	0,281	,779
Occurrence du conflit	3,06 (1,90)	2,50 (1,96)	2,066	,040*
Résolution du conflit	78,6 (28,38)	79,94 (29,01)	-0,332	,740

*p< ,05

Discussion

Conflit

- Les adolescent.e.s ayant consommé de l'alcool au cours des 14 jours de l'étude ont également rapporté un plus grand nombre de conflits avec leur partenaire.
- Ce résultat est cohérent avec les études antérieures suggérant que la désinhibition liée à la consommation d'alcool augmente le risque d'occurrence des conflits, pouvant en retour escalader jusqu'à la violence (Rothman et al., 2011; Winstok, 2008).

Attachement

- Les adolescent.e.s ayant consommé de l'alcool ont rapporté des niveaux plus faibles d'évitement de la proximité que ceux qui n'ont pas bu.
- En effet, les études antérieures démontrent que les jeunes qui présentent des insécurités d'attachement sont plus susceptibles de faire un mauvais usage de l'alcool (Nakhoul et al., 2020).
- En revanche, aucune différence n'a été observé concernant l'anxiété d'abandon.
- En augmentant la perception d'intimité dans le couple (Testa et al., 2019), il est possible que la consommation d'alcool puisse limiter temporairement le niveau d'anxiété d'abandon, expliquant ainsi pourquoi aucune différence n'a été observée.
- En diminuant l'évitement, il est possible que la consommation d'alcool augmente temporairement la perception d'intimité dans le couple, ce qui limiterait l'effet de l'anxiété d'abandon.
- Toutefois, l'utilisation de ce mécanisme d'adaptation dysfonctionnel peut augmenter le risque de dépendance à l'alcool à long terme (Nakhoul et al., 2020).

Satisfaction Relationelle

- Aucune différence dans la satisfaction relationnelle n'a été constatée entre les adolescent.e.s qui ont rapporté avoir bu ou non pendant les 14 jours.
- Il est possible que la consommation d'alcool n'affecte pas la satisfaction lorsque les relations sont de courte durée, car les habitudes de consommation n'ont pas encore eu le temps de s'établir au sein du couple (Hocking et al., 2018).
- Il est également possible que l'effet de l'alcool sur la satisfaction diffère en fonction du contexte et de la qualité des interactions entre les partenaires au moment de la consommation (Hocking et al., 2018).

Conclusions

- Des modélisations multiniveaux permettraient d'examiner directement l'impact situationnel de la consommation d'alcool dans les relations amoureuses à l'adolescence.
- Il importe de sensibiliser les jeunes aux effets négatifs de la consommation d'alcool, c'est-à-dire le risque de se retrouver dans un cercle vicieux où la désinhibition liée à l'alcool entraîne l'occurrence de conflits ce qui, en retour, incite une consommation d'alcool pour diminuer l'évitement et restaurer l'intimité.

Contacter

Deziray De Sousa
de_sousa.deziray@courrier.uqam.ca